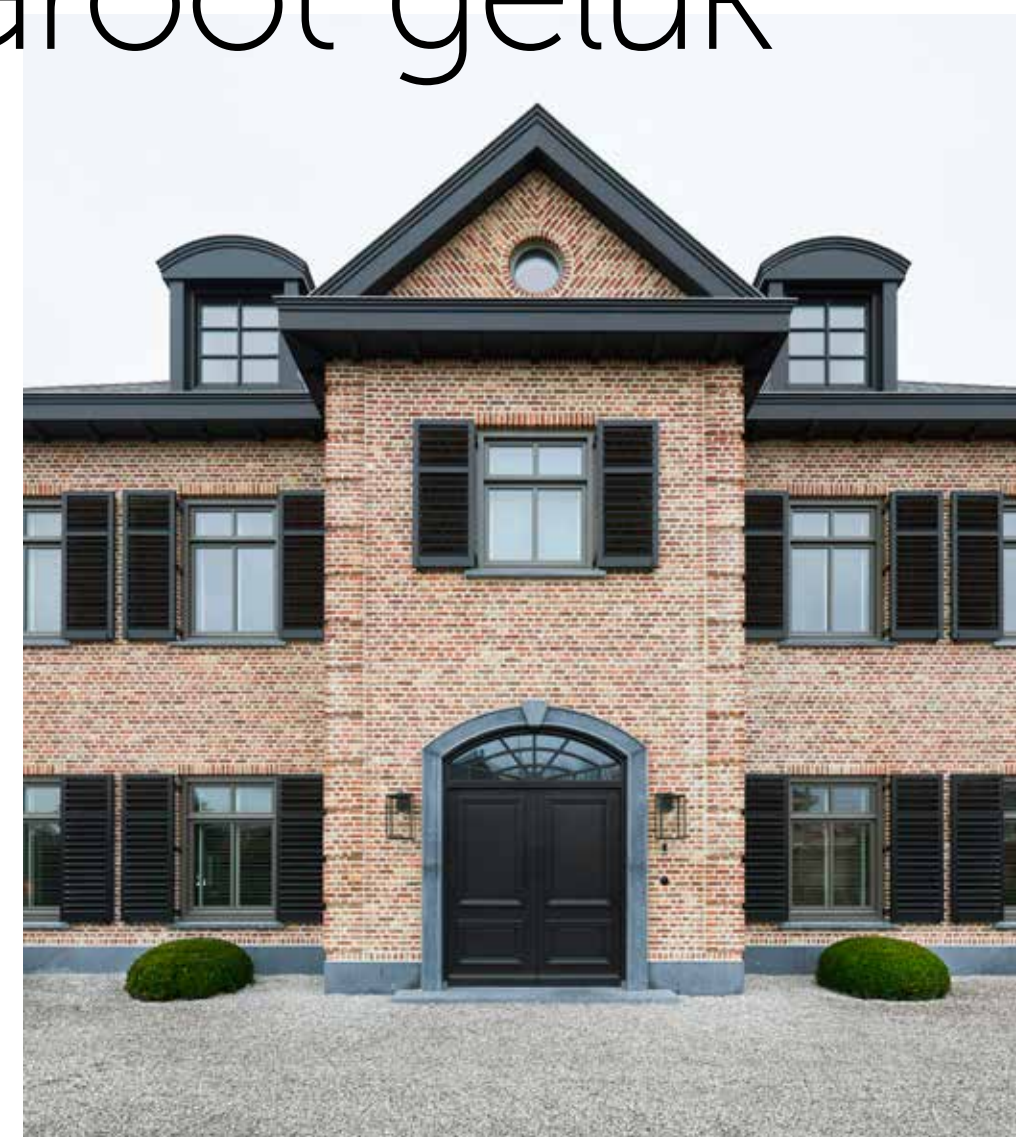


Groot geluk



Achtpersoonsbank van Interiors DMF. De kroonluchter is op maat gemaakt in Italië. Het vloerkleed is op maat gemaakt door Jabo Carpets, de poef met stof van Pepe Peñalver en de massief eiken salontafel zijn via StyleXclusief. Het plaid op de bank komt van ML Fabrics en de accessoires op tafel zijn verzameld door de ontwerpster. De kussens gemaakt van luxe stoffen van de merken C&C, Elitis, Lizzo, Pepe Peñalver en franjes van het Franse merk Houès. De muren zijn geschilderd in de kleur Warm Grey van Pure & Original. De vloer van brede eiken delen is gelegd door Floors For You. De linnen gordijnen zijn van Designs of the Time via StyleXclusief.

De imposante villa is gebouwd met een rijke detaillering en variatie in metselwerk, plinten, kozijnen, bogen, overstekken, schoorstenen, dakkapellen en luiken. De U-vorm van de woning omsluit het terras achter de keuken.



Op een paar honderd meter van hun oude huis lieten Ton en Irma een imposante villa in Belgische stijl bouwen voor hun gezin met zes kinderen en hond Bobby.

Tekst Yolande Schuur – Fotografie Marjon Hoogervorst

Vanaf de hal is een lange zichtlijn gecreëerd die via de eethoek naar de achtergelegen zithoek leidt. De tafel is van Table du Sud, de fauteuils van Mobitec hebben een spannende dierenprint.



“WIJ HOUDEN VAN DE STATIGHEID, DE STEENTJES, DE LEIEN EN ALLE DETAILS VAN DE BELGISCHE STIJL”

De leren bank met stalen onderstel is op maat gemaakt door Table du Sud. Vanaf deze bank is er zicht op twee haarden. Ook de lamp in de vorm van een grote kaarsenstandaard van Wood Creations is op maat gemaakt. De verlichting en muziekinstallatie zijn via wifi te bedienen.



DECOTIP: HERHALING ÉN VARIANTIE

Wyske Altevogt van StyleXclusief: “In een interieur herhaal ik graag materialen en kleuren. Variatie komt van de texturen, prints en verrassende details in de accessoires, en af en toe een gaaf statement.”

DE VERHUIZING WAS EEN SPREEKWOOR- DELIJKE PEULSCHIL

Een lange adem had het stel nodig om hun droompaleis te realiseren, want al zo'n zes jaar geleden konden ze de gemeente overhalen een oud pand aan hen te verkopen. Dat hun huis in Belgische stijl gebouwd moest worden, stond vrij snel vast. Irma: "Wij houden van de statigheid, de steentjes, de leien en alle details. Bouwkundig architect Aad Bom heeft het huis vervolgens tot in de puntjes ontworpen."

GEZINSLEVEN

Op zoek naar een ontwerper die het interieur onder zijn of haar hoede kon nemen, liepen Ton en Irma tegen een project van StyleXclusief aan. Irma: "Wij voelden direct dat Wytske en Sophie snapt wat wij mooi vinden. Ons gezinsleven en wat wij belangrijk vinden was voor hen het uitgangspunt voor het interieur." Zo werd de routing aangepast en kwamen er op talloze plekken inbouwkasten. Volop ruimte voor de zes kinderen én hun vrienden was een belangrijke wens. Ton: "Onze kinderen zitten in de leeftijdsfase dat ze graag vrienden mee naar huis nemen. Wij vinden het heerlijk dat wij hier de ruimte voor kunnen bieden, in huis, op zolder en in onze eigen bar. Zo kunnen we ze hopelijk mooie herinneringen meegeven."

AVONDUREN

Stapje voor stapje kreeg het interieur vorm. Over elk detail werd nagedacht. Ton: "Uren hebben Irma en ik 's avonds op internet plaatjes bekeken. Overdag hadden we daar als ondernemers geen tijd voor." Een tijdloos interieur in naturel tinten met hier en daar een stoer accent was wat het stel voor ogen had. Irma: "En Wytske wist daar steeds de juiste materialen en meubels, groot en klein, bij te vinden. Zoals de bank waar we met zijn allen op passen, maar ook de stalen handgrepen op alle deuren en de leuke details van de kussens." De verhuizing was een spreekwoordelijke peulenschil. Ton: "Al die jaren dat we met dit huis bezig waren, deden we niet veel meer aan ons vorige huis of het meubilair. Met als gevolg dat alles versleten was. Dus hier is werkelijk alles nieuw, tot het servies aan toe." Irma: "Veel meer dan onze koffers met kleding en toiletspullen hoefden we niet mee te nemen." Wennen was niet nodig. Irma: "Elke dag voelt hier als een feestdag."

In de keuken springt het warmblonde eikenhout van de kasten in het oog. De muren zijn geverfd met Old Flax van Pure & Original. Het fornuis is van Boretti en de gashaard van CW Rustiekbouw. Het lange eiland met een blad van Beal Mortex geplaatst door Pastoors Artworks biedt ruimte aan een bar met zes barstoelen van Interiors DMF. De broodplanken zijn via StyleXclusief.



De werkkamer, gebruikt voor zaken en school, is door hoge stalen deuren verbonden met de hal. Rechts leidt een schuifdeur naar een game- en televisiekamer. Tegen een zachtgroene muur in de kleur Warm Grey komen de zwarte kasten van Keijser&Co mooi uit. De werktafel is van Table du Sud en de stoelen zijn van Label van den Berg. De lampen Non Random Light zijn van Moooi.

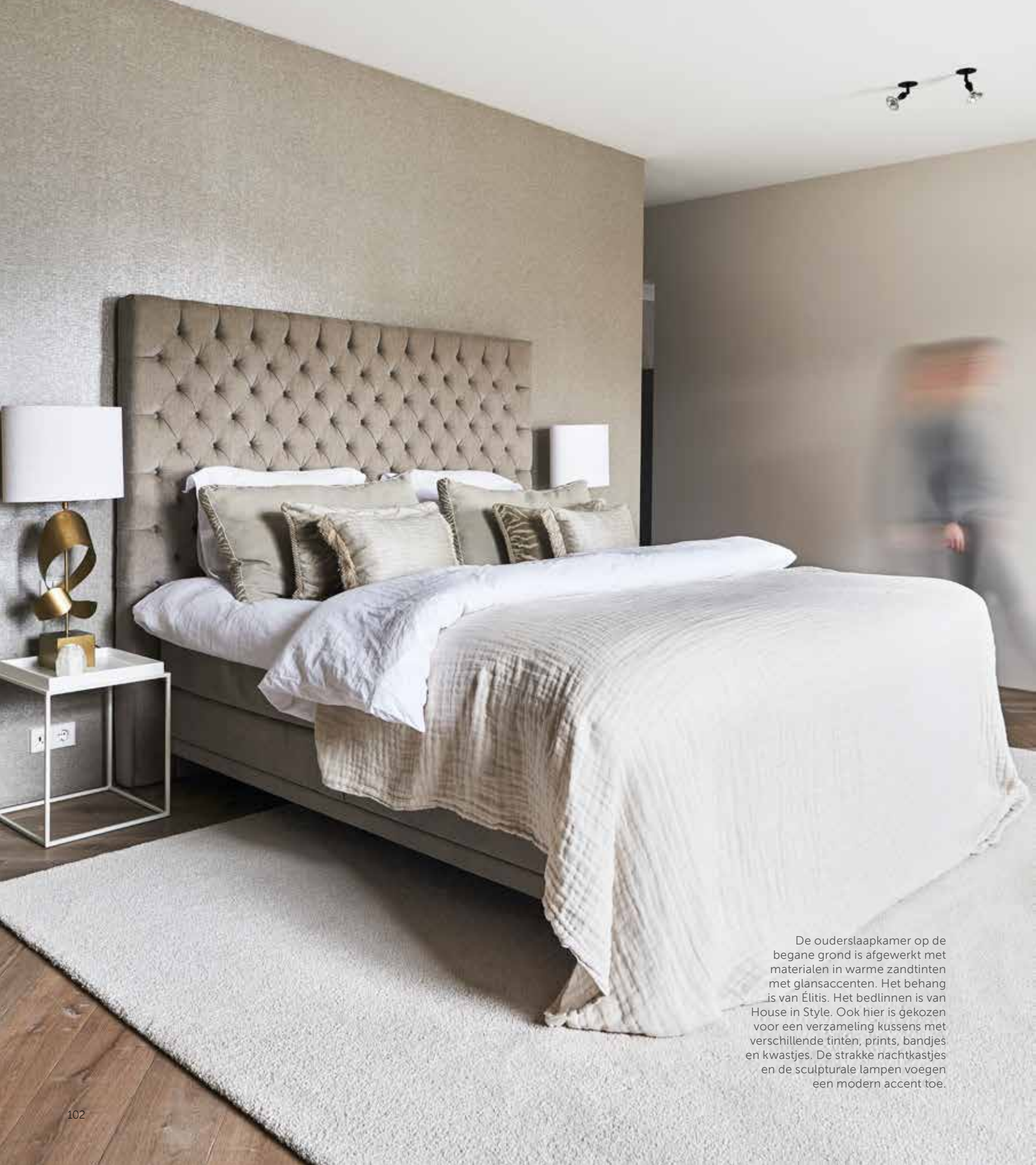


Op de vloer van de begane grond liggen tegels in wisselend formaat van Castle Stones. Alleen in de zithoek is hierop een uitzondering gemaakt. De stalen deuren zijn gemaakt door Doors Orange. De verlichting komt van StyleXclusief en is overal via wifi bedienbaar.

GOED IDEE: EEN MATERIALENBOX

De ontwerpster legde een materialenbox aan, een handig hulpmiddel bij de talloze keuzes die bij een nieuw interieur komen kijken. In de box verzamel je proefstukjes van alle materialen en kleuren die je hebt uitgekozen. Zo heb je alles bij de hand en kun je gemakkelijk elke nieuwe keuze laten aansluiten op je eerdere keuzes.

“VEEL MEER DAN ONZE KOFFERS MET
KLEDING HOEFDEN WE NIET MEE TE NEMEN”



De ouderslaapkamer op de begane grond is afgewerkt met materialen in warme zandtinten met glansaccenten. Het behang is van Élitis. Het bedlinnen is van House in Style. Ook hier is gekozen voor een verzameling kussens met verschillende tinten, prints, bandjes en kwastjes. De strakke nachtkastjes en de sculpturale lampen voegen een modern accent toe.



In de ouderbadkamer hebben Irma en Ton elk hun eigen op maat gemaakte wastafelmeubel, van eiken en Beal Mortex geplaatst door Pastoors Artworks. Beal Mortex is een waterdichte minerale coating met betonlook uitstraling. Het bad is van Jee-O. In de plank van Looox zit een docking station voor een iPad of boek. De houten jaloeziën zijn van Jasno. Op de vloer liggen Castle Stones in de kleur Evening Shadow.



De tweede dochter heeft haar eigen 'hotelsuite' met grote slaapkamer, op maat gemaakt bureau, inloopkast en ruime badkamer. Hier is een subtiel kleuraccent in zachtroze toegevoegd. Het kleed is van Earthware en het bedlinnen is van House in Style. Op het bureau staat een lamp van Eve Living met enkele zorgvuldig uitgekozen accessoires. De vaas is van Light & Living. De spiegel is van Broste Copenhagen. De waskom is van Jee-O. Op de vloer zijn Pebbles toegepast via StyleXclusief.



GOED IDEE: DRIE TIPS ALS JE EEN HUIS BOUWT

Ton en Irma delen hun ervaring:

- "Neem de tijd. Beter een paar maanden langer bouwen, dan overhaast beslissingen nemen. De ontwerpfase van dit huis duurde zo'n twee jaar en de bouw anderhalf jaar."
- "Werk met vakmensen uit de buurt, die je vertrouwt. En het liefst met kleine bedrijven waarvan de eigenaar zelf aan de bouw meewerkt."
- "Ga dagelijks naar de bouwplaats. Niet alleen om de vordering in de gaten te houden, maar ook om te zien of het team goed draait."

EEN TIJDLOOS
INTERIEUR IN
NATUREL TINTEN
MET HIER EN DAAR
EEN STOER ACCENT

